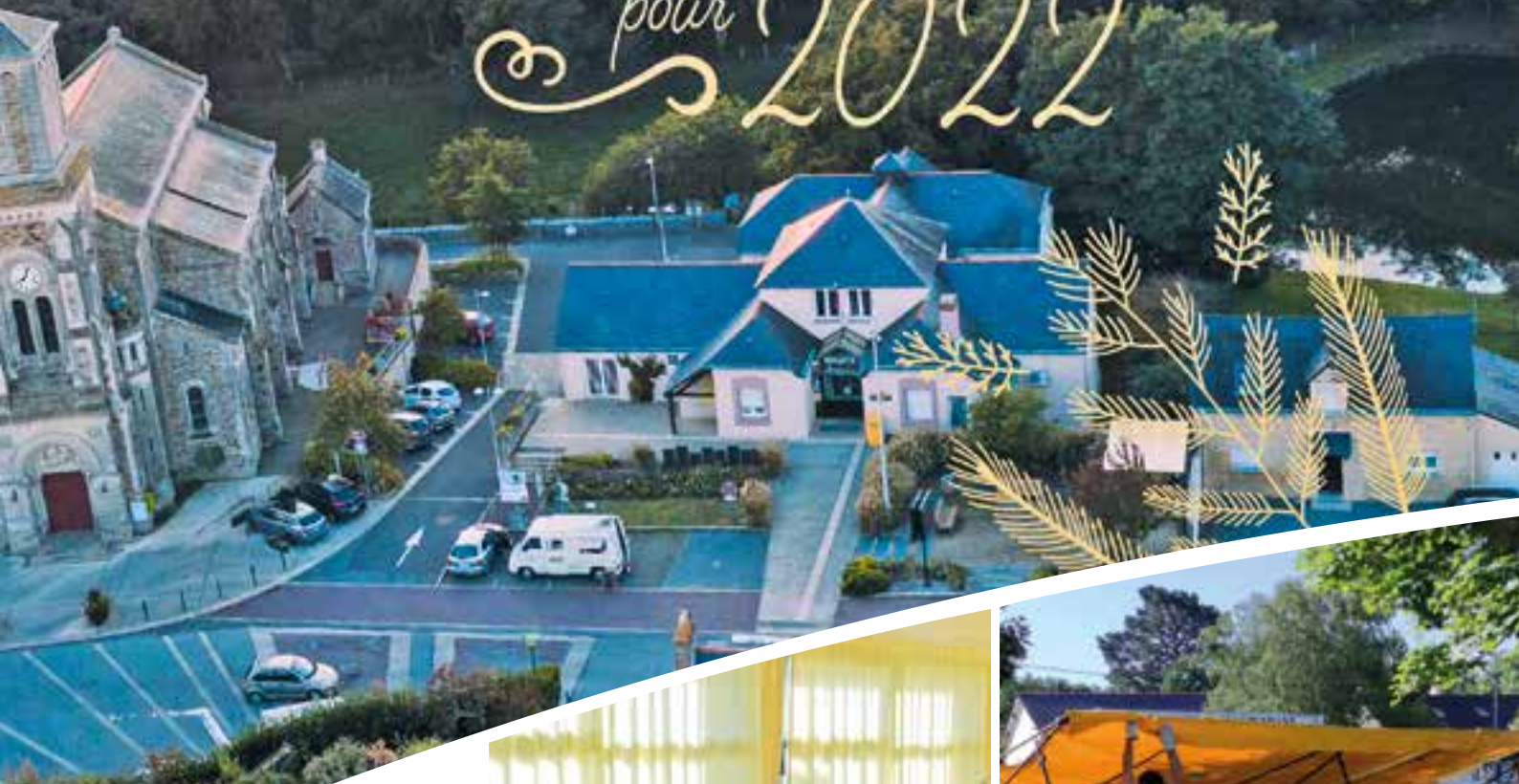




Meilleurs voeux
pour 2022



Un 3^e bureau
de vote



Cantine à 1 €



Vie associative





INTERVIEW

Daniel Lecomte

Adjoint au Maire
Voirie et bâtiments
municipaux

"Peux-tu te présenter ?"

Né à Campbon, j'habite à La Chapelle-Launay depuis 1988 et je viens juste d'avoir 60 ans, mais je traverse le bourg depuis 1967 ! J'ai travaillé dans le domaine des Travaux Publics pendant 42 ans. Un de mes premiers chantiers a été le lotissement des Perrières à La Chapelle-Launay en 1979. Je suis élu, adjoint à la voirie et aux milieux aquatiques de 2008 à 2014 puis conseiller municipal sur mon deuxième mandat. En 2020 j'accepte de rempiler pour un mandat d'adjoint à la voirie.

"Pourquoi un 3^e mandat ?"

La vie municipale m'a toujours intéressé. La retraite arrivant, une nouvelle vie est à construire. J'ai envie de participer à la réalisation de nouveaux projets communaux comme les aménagements du centre-bourg et du presbytère. De continuer à organiser les travaux de sécurisation et d'entretien de la voirie.

Avec la Communauté de Communes, il est important de participer à la réflexion sur le schéma hydraulique, surtout ralentir les écoulements vers la Loire dûs aux dénivelés de notre commune.

"Quelle est ta particularité ?"

Je représente la commune au Comité Syndical de la Commission syndicale de la Grande Brière Mottière depuis 2014 dont le principe est que chaque habitant des 21 communes membres est propriétaire du marais indivis de la Grande Mottière, marais de 7 000 hectares situé autour de Saint-Joachim.

"Une dernière phrase ?"

Élu de terrain, je compte rester à l'écoute de mes concitoyens et continuer à leur porter attention. Je suis disponible et je souhaite répondre, dans la mesure du possible, à leur demande.

Sommaire

VIE MUNICIPALE	DÉCISIONS DU CONSEIL MUNICIPAL	4
	VIE MUNICIPALE	5
AMÉNAGEMENT DU TERRITOIRE	VOIRIE	9
	URBANISME	10
TRANSITION ÉCOLOGIQUE	ENVIRONNEMENT	12
ENFANCE JEUNESSE	ENFANCE JEUNESSE	14
DÉMOCRATIE LOCALE	LA PAROLE AUX ÉCOLES	16
	MÉDIATHÈQUE	18
CULTURE	CULTURE ET PATRIMOINE	19
ASSOCIATIONS	LA PAROLE AUX ASSOCIATIONS	20
	ÉTAT CIVIL	26
	CAPELLO JEUX	27
	AGENDA	28



Chères Capellaunésiens , chères Capellaunésiennes,

Dans le dernier édito, je vous donnais rendez-vous pour les vœux du maire et de l'équipe municipale le 7 janvier. La situation sanitaire ne nous a, hélas, pas permis de les maintenir. Même si le virus et ses variants sont toujours présents, les progrès scientifiques nous ont malgré tout, permis de disposer d'un vaccin et de vivre plus normalement malgré les contaminations importantes. L'optimisme se doit d'être de rigueur, nous sommes sur la bonne voie.

Pour vous souhaiter ses vœux l'équipe municipale a donc choisi de réaliser une vidéo que vous pouvez découvrir sur le site (www.lachapellelaunay.fr). Nous nous sommes cette année adjoint les services d'un natif de la commune, Guillaume Gatefait, pour une belle réalisation que je vous invite à découvrir, ne serait-ce que pour les magnifiques vues aériennes de la commune.

Dans ce contexte, il nous a semblé important de soutenir les plus fragiles en mettant notamment en place « la cantine à 1 € » pour les familles les plus modestes. Une démarche de solidarité pour qu'aucun enfant ne soit exclu de ce service primordial et puisse avoir accès à un repas complet et équilibré chaque jour.

La santé plus que jamais est un bien précieux et à travers le questionnaire distribué dans le bulletin précédent, vous avez été nombreux à nous faire connaître vos attentes en terme de mutuelle. Le Centre Communal d'Action Sociale s'emparera donc de ce dossier cette année.

En cette fin d'année, nous vous avons également interpellés sur le budget participatif qui vous est de nouveau mis à disposition en 2022. Deux projets ont été reçus, ils vous sont présentés dans un flyer joint à ce bulletin. Ces projets seront conduits à la suite de la réalisation du « Jardin des Abeilles » qui verra le jour au printemps à proximité de l'éco-pâturage.

L'étude sur le centre-bourg s'est poursuivie en ce début d'année avec une balade urbaine et un atelier participatif afin de réfléchir avec ceux qui le souhaitent aux futurs aménagements du centre-bourg à 15-20 ans. La rénovation énergétique de nos bâtiments publics, la réhabilitation du presbytère, les logements sociaux dans la maison « Ayala » sont autant de projets que l'équipe municipale compte mener à bien au cours de l'année à venir.

du nom de toute l'équipe municipale, je vous souhaite à tous une très belle et douce année 2022, qu'elle vous apporte le meilleur et vous permette de réaliser vos projets !

Michel GUILLARD

Directeur de la publication : Michel Guillard - Rédaction : Agnès Amorim, Yannick Cerclé, Stéphane Daufouy, Nathalie Flauraud, Jean-Paul Huou, Daniel Lecomte, Henriette Legal, Soizic Leroux, Eve-Lise Martin, Julie Rabinand.
Crédits photos et reportages : les associations, les écoles, la Communauté de communes Estuaire et Sillon - Crédits photos/banque d'images : Guillaume Gatefait (couv) - Freepik - Illustrations : Freepik, Nonowaii - Département Loire Atlantique - Pictogrammes : Freepik et Flaticon - Maquette : Lunéa
Infographie - Impression : Le Sillon - Tirage : 1 400 exemplaires.



Michel Guillard, Maire de La Chapelle-Launay, vous présente en vidéo les vœux de la municipalité : youtu.be/8ftrJv8fOs



Conseil du 4 novembre

- Demande de subvention de 8 160 € au Département pour l'étude du centre-bourg représentant 40 % du montant total.
- Création d'un périmètre permettant de surseoir à statuer dans le périmètre concerné par l'étude de centre-bourg.
- Approbation de l'augmentation de capital de LAD (Loire Atlantique Développement) par le Département de Loire-Atlantique.
- Dénomination de 3 impasses dans le cadre de la campagne d'adressage : Impasse les Sernes (Moricaudais), Impasse du Catalpa (Simonnais), Impasse de la Bauclodais (Quincière).
- Modification des horaires d'extinction de l'éclairage public de 23 h à 6 h.
- Approbation d'un avis de la commune dans le cadre de la révision simplifiée du SCoT (Schéma de Cohérence Territorial).
- Désignation d'un représentant au Conseil d'exploitation du SPANC : M. Daniel Lecomte.
- Désignation de représentants à la Commission Intercommunale pour l'Accessibilité : M. Yannick Cerclé (titulaire) et Mme Line Masson (suppléante).
- Admissions en non-valeur pour un montant de 10,92 €.
- Ajustement de la participation à l'Animation sportive Départementale à 2 209,90 €.
- Approbation d'une Décision Modificative n°2 au Budget principal concernant la sortie des actifs de la commune de l'Abbaye de Blanche-Couronne.
- Approbation de l'avenant d'un an à la convention avec le CDG44 pour la gestion des paies.
- Le Conseil a pris acte de la présentation du rapport d'activités 2020 d'Atlantic Eau et du rapport d'activités 2020 de la Communauté de Communes Estuaire et Sillon.

Conseil du 16 décembre

- Dénomination d'un lieu-dit « l'Orée du bois » entre Blanche Couronne et la limite de Prinquiau.
- Demande de subvention DETR de 159 417 € concernant l'aménagement intérieur du presbytère représentant 35 % du projet global estimé à 455 477,50 €.
- Demande de subvention DSIL de 8 160 € concernant l'étude de centre bourg représentant 40 % du projet global de 20 400 €.
- Approbation du passage à la norme comptable M57 à compter du 1^{er} janvier 2022.
- Approbation du règlement budgétaire et financier consécutif au passage à la norme M 57.
- Autorisation d'une possibilité de fongibilité des crédits consécutive au passage à la norme M 57.
- Application d'un régime de provisions semi-budgétaire consécutif au passage à la norme M 57.
- Mise en place d'une tarification cantine à 0,90 et 1 € pour les élèves de familles ayant les quotients familiaux dans les deux tranches les plus basses, maintien des tarifs des autres tranches.
- Approbation des tarifs municipaux 2022 en augmentation de 3 % en corrélation avec l'inflation 2021 (sauf tarifs cantine et liés à l'activité économique).
- Approbation d'une Décision Modificative n°3 au Budget principal régularisant la cession de l'Abbaye de Blanche-Couronne au Département pour 1 € symbolique.
- Approbation d'une Décision Modificative n°4 au Budget principal afin de faire face aux surcoûts de personnel dus à la crise Covid.
- Autorisation à engager des dépenses au budget d'investissement 2022 dans la limite de 25 % des sommes engagées en 2021 avant l'adoption du budget 2022.

Tarifs municipaux 2022

En 2022, compte tenu du taux d'inflation et de l'augmentation des prix du gaz et de l'électricité, les tarifs de location des salles communales et des concessions de cimetière augmentent de 3 %.

Les droits de place pour les vendeurs ambulants sont reconduits **sans augmentation** tout comme les tarifs de cantine (cf. page 6).

€ Concession de cimetière	TARIFS
15 ans	77 €
30 ans	140 €
Colombarium + plaque pour 15 ans	505 €
Colombarium renouvellement pour 15 ans	300 €

€ Animaux en divagation

- Frais de capture : 40 €
- Frais de nourriture par jour : 13 €
- Amende : 104 €

€ Droit de place	TARIFS
Vendeur ambulant 1 stationnement avec électricité	8 €
Vendeur ambulant à l'année avec électricité	320 €
Vendeur ambulant 1 stationnement sans électricité	4 €
Vendeur ambulant à l'année sans électricité	160 €
Vendeur ambulant emplacement ponctuel par jour	27 €
Terrasse sur voie publique mobile par m ²	19,50 €
Terrasse sur voie publique fixe par m ²	23,50 €
Cirque par jour	27 €
Stationnement taxi	385 €
Stationnement gens du voyage par jour (caravane ou camping car)	27 €

€ Salles communales	TARIFS COMMUNE	TARIFS HORS COMMUNE	
Salle des Aulnes	Préparation salle (18 h la veille et 12 h le lendemain maxi)	48 €	101 €
	Journée	346 €	552 €
	Vin d'honneur	130,50 €	253,50 €
	Réunion	145 €	286,5 €
	Location post sépulture	68 €	129,50 €
Salle de la Vallée	Journée	253,50 €	552 €
	Réunion	145 €	286,50 €
	Théâtre	348,50 €	499,50 €
Salle de la Chesnaie	Soirée chants	348,50 €	
	Journée	253,50 €	499,50 €
	Vin d'honneur	130,50 €	253,50 €
	Réunion	145 €	286,50 €
	Location post sépulture	68 €	129,50 €
Chapelle Saint-Joseph	Exposition	Gratuit (sous conditions)	
	Week-end	27 €	
	Semaine	61,50 €	

Cantine à 1 €

Afin de permettre à tous les enfants un accès au service de restauration scolaire de la commune la municipalité a décidé de mettre en place pour 2022 des tarifs accessibles aux familles dont les quotients familiaux se situent dans les deux tranches les plus basses.

L'État nous accompagne dans cette démarche en versant, pour trois ans, une subvention de 3 € par repas aidé. Les autres tarifs sont reconduits sans augmentation en 2022.

Quotient familial	PRIX DU REPAS
Jusqu'à 450 €	0,90 €
De 451 € à 650 €	1,00 €
De 651 € à 850 €	4,14 €
De 851 € à 1 050 €	4,49 €
De 1 051 € à 1 300 €	4,59 €
Au-dessus de 1 300 €	4,72 €
Repas adulte	6,09 €
Repas enfant allergique (réservation place)	1,87 €



Animation Halloween



Dans le cadre de l'animation du centre-bourg et en soutien aux commerçants du vendredi matin, des élus ont organisé, le vendredi 29 octobre, des ateliers créatifs sur le thème d'Halloween.

Soutenus dans la démarche par quelques membres des comités consultatifs, les enfants de la commune ont pu fabriquer des araignées-sucettes, des masques squelettes, des guirlandes fantômes ou des citrouilles "origami". Certains ont également eu le plaisir de se faire maquiller aux couleurs de l'automne et sur le thème d'Halloween.

Le but de cette action était de faire découvrir aux habitants de la commune les commerçants présents le vendredi matin sur le parking face à la boulangerie. Les enfants ont adoré créer et les parents ont apprécié de se retrouver autour d'un moment festif.

Merci à Céline, Pascale, Alexandra et Elvina pour leur implication dans cette animation.

Colis des Aînés et report du repas

Comme chaque année, le Centre Communal d'Action Sociale propose aux habitants de plus de 70 ans de participer à un repas festif, de recevoir un colis gourmand ou de faire don de sa valeur.

Pour cette année 2022, le repas sera proposé aux Aînés au printemps, si la situation sanitaire le permet.

Pour ceux qui ne souhaitaient pas participer à ce repas, un colis leur a été proposé. Un tiers des personnes concernées a opté pour le don.

Pour les colis, le CCAS a décidé cette année de faire appel à un nouveau prestataire, plus local et dans une démarche de réduction des déchets plus optimale.

Le CCAS remercie les Aînés pour leur générosité et souhaite à tous les habitants une belle année 2022.



Pensez à LA BOURSE AUX ACTIVITÉS DE LOISIRS offerte aux enfants de la commune par le CCAS pour la pratique d'une activité sportive ou culturelle !

Renseignements en mairie ou à solidarite@lachelapellelaunay.fr

QUESTIONNAIRE
MUTUELLE COMMUNALE
130 réponses
Le CCAS va étudier
les éventuelles suites
à donner.

Initiatives Citoyennes

Budget participatif

Deux projets ont été reçus cette année.

Découvrez-les dans le feuillet libre joint au bulletin.



Les horaires d'ouverture de l'accueil de la Mairie et de l'Agence postale évoluent depuis le 3 janvier

Mairie et Agence postale

• Lundi au samedi 8 h 45-12 h

Mairie

• Lundi, mercredi et vendredi 14 h-18 h

Commémoration du 11 novembre 1918



La cérémonie de commémoration du 11 novembre s'est déroulée en présence des membres de l'UNC, des élus et d'un public revenu nombreux. Après un court recueillement devant la pierre tombale dédiée aux Morts pour la France, le Maire a prononcé une sobre allocution.

La cérémonie a été suivie d'une visite de l'exposition « Les écrits d'un poilu - Auguste Lechat de Vue », proposée dans la salle du Conseil Municipal.

Pour finir, un verre de l'amitié a été offert au PH7.

Vie économique, nouveau statut



Passionné par l'événementiel depuis toujours, et après de nombreuses années d'expériences associatives, Benjamin Le Gall met aujourd'hui son savoir-faire à votre service en matière d'animation, de sonorisation, d'éclairage et de logistique événementielle.

➤ **JGM Animation** - 42, la Feuillée, 44260
La Chapelle-Launay - 02 28 00 79 18
www.jgmanimation.fr contact@jgmanimation.fr

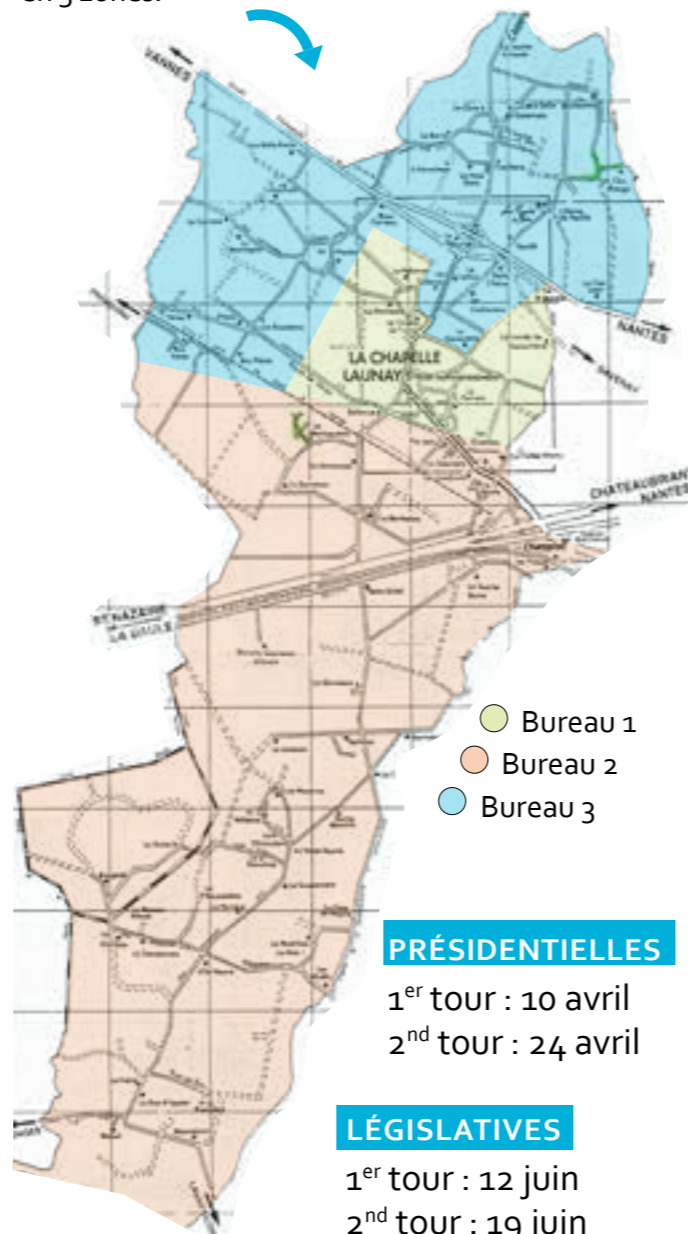
Élections 2022

Ouverture d'un troisième bureau de vote.

Pour voter aux élections présidentielles, il faut être inscrit sur les listes électorales avant le 4 mars.

Tous les électeurs vont recevoir au début du printemps une nouvelle carte électorale sur laquelle le bureau de vote sera précisé. Pour répondre à l'évolution démographique croissante chaque bureau regroupera environ 800 électeurs.

La répartition des habitants dans ces bureaux est géographique, la commune est découpée en 3 zones.



Le Programme d'Aménagement de la Voirie Communale 2021

La majeure partie des travaux prévus dans le PAVC a été réalisée, de la réfection de voirie, de la peinture de voirie et des curages (6 km). Concernant la rue de la Valette, la Haulais et la route des Grands Terriers, les travaux envisagés ont été reportés en ce début d'année 2022 pour des raisons techniques.



À propos de la fibre...

Depuis quelques temps, dans le paysage capellaunésien se dressent de nouvelles silhouettes. C'est le témoignage de la 1^{ère} étape apparente du déploiement de la fibre sur une partie sud de la commune.

Cette installation impose une dénomination de l'ensemble des voies de circulation concernées ainsi que la numérotation des habitations situées le long de ces voies.

Les habitants de ces lieux ont été consultés pour dénommer quatre impasses ou lieux-dits le nécessitant.

Prochainement chacune et chacun recevra son adresse actualisée.

Ces adressages et numérotages aident le facteur, le médecin, l'ambulance, la gendarmerie, les livreurs...

MERCI à celles et ceux (plus de 50 % ont répondu) qui ont fait des propositions.



Centre-bourg : point d'étape sur l'étude en cours

L'aménagement du centre-bourg de La Chapelle-Launay est une des priorités de la nouvelle équipe municipale. La Mairie est actuellement accompagnée par le cabinet L'atelier d'Ys dans une démarche de concertation avec la population pour définir ensemble son devenir à 15-20 ans.

La commune souhaite en effet le dynamiser et en faire un espace de lien pour tous les habitants.

167 réponses ont été reçues au questionnaire proposé aux habitants en novembre dernier.

Les points positifs suivants ont été mis en valeur :

- Le cadre naturel et paysager agréable avec des vues sur l'Estuaire de la Loire, la Vallée de la Cure en cœur de bourg et plusieurs espaces verts fleuris,
- Une image agréable du centre-bourg avec des éléments appréciés de patrimoine : l'église, le presbytère et le Champ de Foire,
- Une dynamique associative présente avec des manifestations régulières.

Des points à améliorer ont également été relevés :

- Le développement des commerces avec l'idée d'une épicerie/supérette, en complémentarité de la boulangerie et des commerces ambulants présents,
- La question des mobilités, tant pour les piétons (trottoirs étroits ou inexistant) que pour les vélos (manque de liaisons sécurisées pour traverser le centre-bourg) et les voitures (limitation de la vitesse aux abords des écoles notamment).

La démarche s'est poursuivie en ce début d'année 2022 avec une balade urbaine ouverte organisée le 21 janvier. Elle a permis de faire le tour du cœur de bourg, d'échanger sur les différentes problématiques et a été complétée d'ateliers thématiques le 31 janvier pour approfondir certains sujets.



Révision du Plan Local d'Urbanisme

Avis favorable du commissaire enquêteur sur le projet de révision du PLU de la commune

Le rapport et les conclusions favorables du commissaire enquêteur pour la révision générale du PLU de La Chapelle-Launay, sont disponibles en intégralité sur le site internet de la commune, et consultables sous format papier à la mairie.



Les remarques du commissaire enquêteur ont été prises en compte dans la version finale qui sera présentée prochainement au Conseil Municipal, puis approuvée par le Conseil communautaire au printemps. Quelques points de règlement ayant fait l'objet de questions lors de l'enquête publique ont été reformulés ainsi que quelques erreurs cartographiques corrigées.

Urbanisme : nouveautés 2022

La RE2020 qui remplace la réglementation de la construction RT2012 est entrée en vigueur le 1^{er} janvier 2022.

Plus exigeante en matière environnementale que la précédente, elle s'applique à tous les dossiers déposés à partir du 1^{er} janvier uniquement pour les bâtiments d'habitation ou partie de bâtiments à usage d'habitation, puis à partir du 1^{er} juillet pour les bureaux et établissements d'enseignement.

➤ www.ecologie.gouv.fr/reglementation-environnementale-re2020



Toutes les demandes d'autorisations d'Urbanisme sont désormais possibles en ligne.

La Chapelle-Launay et les autres communes d'Estuaire et Sillon ont expérimenté le dépôt en ligne des certificats d'urbanisme et de permis de construire depuis quelques mois. Désormais, ce sont l'ensemble des demandes d'autorisations d'urbanisme qui peuvent être déposées en ligne sur le site du Guichet Numérique des Autorisations d'Urbanisme (GNAU).

➤ gnaug.operis.fr/estuairesillon/gnau/#/



Réaménagement du cimetière



Une opération de réhabilitation du cimetière basée sur la végétalisation débute ainsi qu'un réaménagement de cet endroit situé au cœur de notre commune.

Plusieurs axes vont être abordés : paysager le site au travers d'arbres et bosquets, installer un hôtel à insectes, engazonner des allées principales et secondaires, travailler sur la végétalisation du mur d'enceinte, améliorer la signalétique concernant le tri et la gestion des déchets. Il est également prévu l'intégration d'éléments sur l'histoire de ce site, ainsi que du mobilier adapté. L'objectif est de rendre plus agréable ce lieu de recueillement.

Ces travaux seront échelonnés en plusieurs phases et par secteur. La première étape consistera à arborer la partie récente du cimetière (près du colombarium), engazonner à l'automne prochain et planter à certains endroits du mur d'enceinte.

Le jardin des abeilles

Ce projet Initiatives Citoyennes que vous avez sélectionné par vote l'année passée avance.



Il sera positionné sur le site de la vallée de la cure, cohabitera avec les moutons et permettra de compléter la valorisation du site.

Des travaux sur l'aménagement vont donc être initiés dans les prochains mois : clôture et portail d'accès, protection pour une approche sécurisée, plantation et végétalisation des espaces, communication et pédagogie sur la démarche.

Rendez-vous est donc pris en avril prochain où ces nouvelles habitantes vont prendre place.

Un collectif d'apiculteurs bénévoles de la commune se chargera de la gestion au quotidien des ruches. Nous les remercions d'avance pour leur implication, leur investissement et le partage de connaissances autour de cette activité.

Éco-Pâturage

Les moutons de la vallée de la Cure ont pris leur quartier d'hiver chez l'éleveur après leur premier séjour sur notre commune.

Une saison 2 s'ouvrira au printemps ainsi que sur un autre site de la commune.



Tri des bio-déchets, bientôt tous concernés

Le tri à la source des bio-déchets sera obligatoire pour tous (y compris les particuliers) à partir du 01/01/24. L'objectif est de recycler à la source ces déchets et de réduire les quantités qui sont aujourd'hui acheminées vers des déchetteries et autres centres.

Parmi eux, les déchets biodégradables issus des jardins et nombre de déchets alimentaires.

Les solutions de compost individuel ou acquisition de poules peuvent être des premières démarches.

Rendez-vous

Randonnées
citoyennes
**26
mars**



Poursuivons nos efforts sur le tri et soyons tous responsables.

Sur le territoire de la Communauté de communes pensons aux secondes vies de nos produits avec la recyclerie de Savenay.



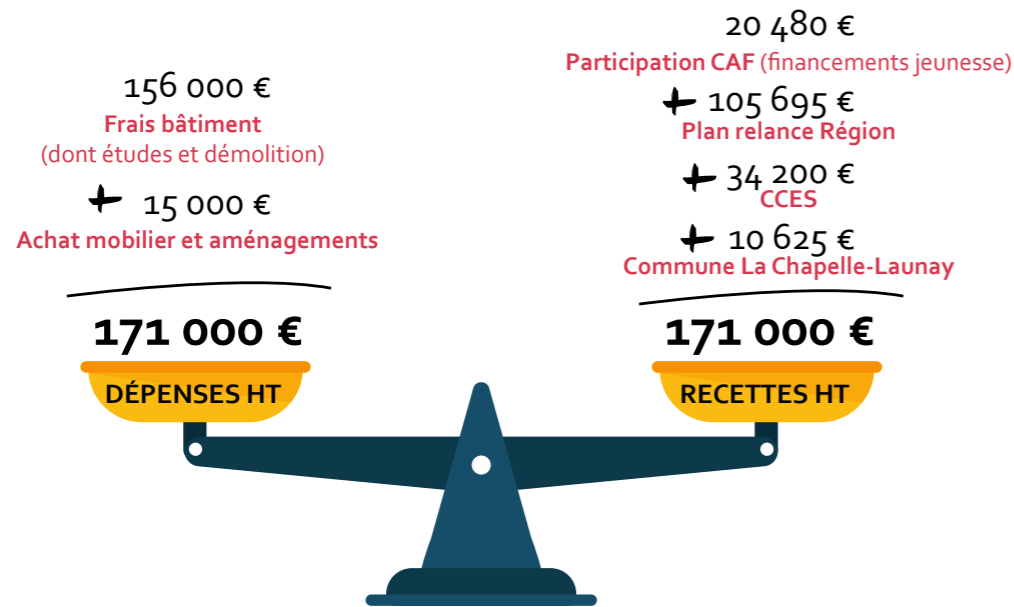
Le nouveau local jeune en étude

Le modulaire situé sur le parking de la salle des sports a servi de nombreuses années à l'accueil jeunes. Sa vétusté et sa dangerosité ont conduit à sa fermeture.

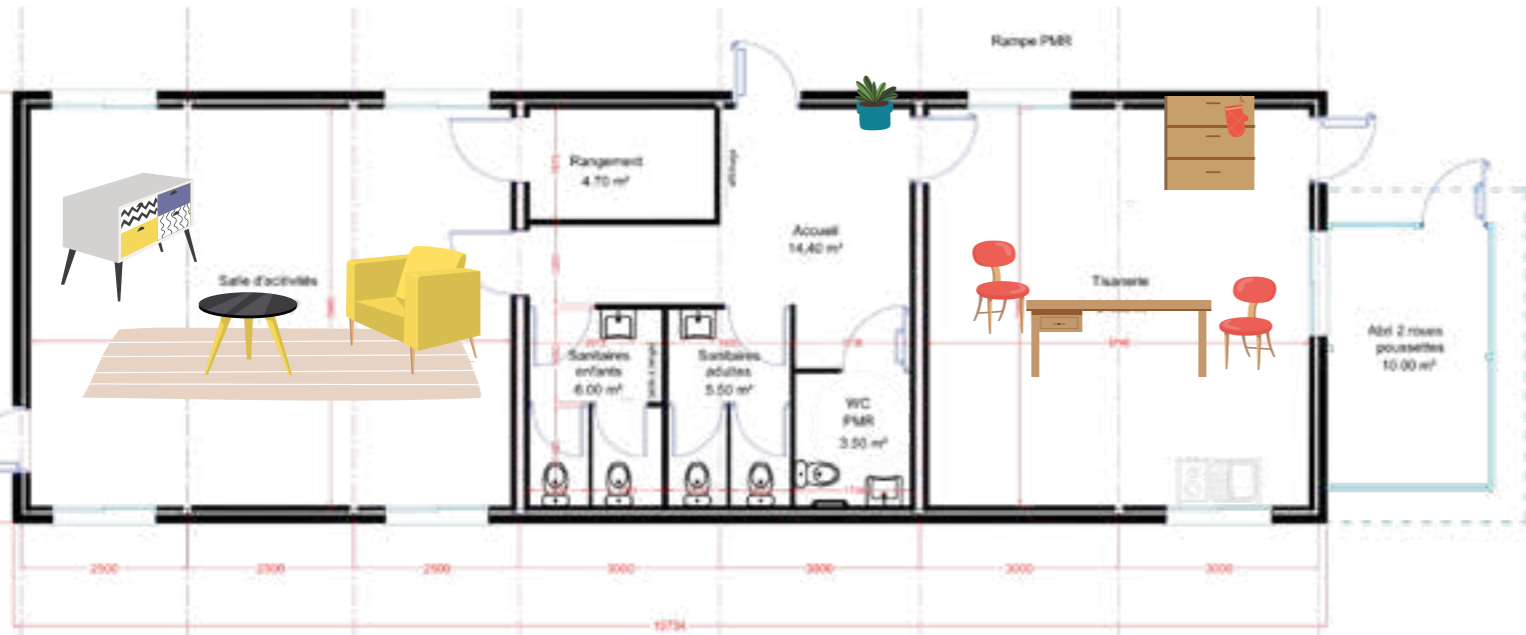
Désormais l'accueil des jeunes par l'ALJ (Association Loisirs Jeunesse) se déroule donc à Prinquiau et Campbon.

Pour remplacer l'ancien modulaire, les services de la Communauté de communes et la commune travaillent depuis plusieurs mois sur un nouveau projet. La volonté est de mutualiser ce futur espace entre les services de la CCES et les besoins de la commune. Le futur LAEP (Lieu d'Accueil Enfant-Parent) pourrait également en être utilisateur. L'usage principal restera l'accueil jeunes, l'ALJ a donc été sollicitée pour connaître les besoins en termes d'aménagement.

Le budget prévisionnel est le suivant :



Le nouveau local devrait voir le jour en 2022



Les 10-17 ans à l'ALJ

En décembre, les jeunes des 3 communes se sont réunis à Savenay pour participer aux différentes activités de création organisées par l'ALJ : du savon, des portes-clés, des cuillères magiques au chocolat ont été fabriqués, autant d'idées que de cadeaux de Noël. Une balade à cheval et un grand jeu des animateurs sont venus clôturer les vacances pour la dizaine de jeunes présents.

L'Association Loisirs Jeunesse propose aux jeunes de La Chapelle-Launay, Campbon et Prinquiau des activités variées pour les vacances de février. De Top Chef au drone soccer en passant par un tournoi de baby-foot, il y en aura pour tous les goûts. Tous les matins, des défis fous les attendent pour cuisiner le goûter, créer les produits d'entretien du local...

Les activités ne nécessitent pas le passe sanitaire, il est demandé à tous les jeunes de respecter les gestes barrières. L'accueil se déroulera à Campbon, avenue des sports, de 9 h 30 à 18 h 30 ou à partir de 13 h 30.

➤ Toutes les modalités d'inscription auprès de Constance Grellée - 06 09 94 77 70 - www.aljsavenay.fr

Le programme des vacances de février des Moussaillons

Accueil : 7 h 30/9 h 30 - Matin : 9 h 30/11 h 30 - Repas : 12 h-13 h - Repos pour les 3/4 ans) - Après-midi : 14 h 30/16 h - Départ entre 16 h 45 et 18 h 30. ➤ lesmoussaillons@lespep44-49.org.

	Lundi 7	Mardi 8	Mercredi 9	Jeudi 10	Vendredi 11
Activité du matin	Jeux de connaissance/ Décoration du palais de Pankot	Escape Game " Aventuriers du bout du monde "	Épreuves du temple maudit	Escape Game " Aventuriers du bout du monde "	Défis des aventuriers
Activité de l'après-midi	Entraînement des aventuriers	Épreuve du temple maudit	Petits jeux ou ateliers avec les grands	Construction d'équipement	Goûter bilan et fin de l'aventure
	Lundi 14	Mardi 15	Mercredi 16	Jeudi 17	Vendredi 18
Activité du matin	Jeux de connaissance/ Décoration du château	Jeux sportifs	Peinture, musique, danse...	Specatcle de magie	Découvre le magicien qui est en toi
Activité de l'après-midi	Atelier du sorcier	Potions et sortilèges	Fabrication de baguettes de sorcier	Jeux en équipe	Goûter bilan et fermeture du grimoire

Aventuriers du bout du monde

Apprentis magiciens



École Sainte-Thérèse

Notre service civique

Cette année scolaire, nous accueillons au sein de l'équipe pédagogique un jeune Capellaunésien Nicolas Péréon, en service civique. Différentes missions lui sont confiées comme :

- Accompagner en étroite collaboration avec les enseignants des élèves à besoins éducatifs particuliers, en difficulté scolaire, peu autonomes, dans leur parcours scolaire et leurs travaux personnels.
- Animer des ateliers informatiques
- Participer au parcours citoyen : aménager et animer les cours pour bien vivre la récréation, pour en faire un moment de jeux, de convivialité.
- Responsabiliser les élèves : mener une réflexion avec eux dans le cadre du conseil des délégués.
- Accompagner les classes dans les projets culturels, dans les sorties scolaires...

Il s'agit d'une expérience enrichissante tant pour le service civique, l'équipe pédagogique et les élèves.

Différents projets se déroulent cette année :

- Des interventions en danse avec Bénédicte afin de préparer le spectacle de Noël du 17 décembre. Le thème cette année est les Musiques de films.
- Du multisports pour les élèves de maternelle et des séances de hockey pour les Cycles 2 et 3.
- Des classes participent au dispositif École et Cinéma et assisteront à plusieurs séances au cinéma de Campbon.
- Un conseil des délégués a vu le jour. Il se réunit chaque période et travaille sur un thème. En octobre, les élèves ont réfléchi sur l'aménagement des récréations, en décembre ils ont travaillé sur le projet d'agrandissement de l'établissement.



✎ Pour toutes demandes d'inscriptions ou d'informations, n'hésitez pas à contacter l'établissement au **02 40 58 82 94** ou ec.ch-launay.ste-therese@ec44.fr www.stetheresealaloupe.fr



École Jules Verne

Voilà la moitié de l'année scolaire d'écoulée et ce premier semestre a vu le **projet cirque** se concrétiser avec l'intervention de Gaël et Sophie, artistes intervenants qui ont expliqué aux élèves les gestes de la jonglerie, de la manipulation de marionnettes ou encore livré aux plus grands quelques secrets de magie. Si le protocole le permet, les élèves présenteront leur travail aux familles lors d'**un spectacle le 16 mai**.

Par cette activité, les élèves montrent leurs capacités à s'entraider, coopérer, travailler ensemble : des compétences qu'il est essentiel de pratiquer dans la classe au quotidien.

4 classes de cycle 2 ont pu profiter des **ateliers danse**. Là aussi, c'est grâce à la communication, à l'esprit critique mais constructif que les groupes sont parvenus à élaborer des petites chorégraphies autour d'un thème commun par classe.



À l'occasion de la **semaine du goût**, les élèves de maternelle ont découvert les pommes sous différentes formes. Tous les sens ont été mis en éveil lors d'activités diverses allant de la dégustation à la réalisation d'un tableau avec des empreintes de pommes en passant par la réalisation de compote et de jus. Chaque classe de cycle 2 a travaillé sur un thème au cours d'une journée avant de faire déguster ses réalisations aux élèves des autres classes. Ce fut l'occasion de découvrir et faire découvrir différents jus de fruits



et de légumes, des boissons à base de plantes. Quant à la classe de CE1 CE2, elle a été accueillie à la boulangerie, a pu découvrir les étapes de la fabrication du pain et les élèves ont été ravis de repartir avec la boule de pain qu'ils avaient façonnée !

Jeudi 9 décembre, en partenariat avec la médiathèque, les grandes-sections ont assisté **au spectacle** proposé par Stéphanie Zanlorenzi de la **Compagnie Nina La Gaine** : « **Tu dors ou tu fais mine ?** ». Ils ont d'abord échangé avec l'artiste sur la posture du spectateur et autour du vocabulaire du spectacle. Quand les lumières se sont rallumées, chacun a pu partager son ressenti, ses émotions avec les autres. Tous les spectateurs ont passé un très bon moment !

Avec le printemps, le **potager** laissé au repos va retrouver son activité, déjà, les élèves peuvent observer quelques plantes vivaces qui apportent un peu de verdure.

Inscriptions

En septembre 2022, rentreront en Petite Section les élèves nés en 2019. Vous pouvez d'ores et déjà inscrire votre enfant en vous rendant à la mairie avec le dossier téléchargeable sur le site de la mairie ou à prendre sur place. Il faudra également vous munir du carnet de vaccinations, du livret de famille et d'un justificatif de domicile.

✎ N'hésitez pas à prendre contact avec l'école pour rencontrer la directrice. Ce sera l'occasion de visiter les locaux et d'avoir les réponses à toutes vos interrogations. **02 40 58 90 48** ce.0440487r@ac-nantes.fr

Médiathèque de La Chapelle-Launay 2021 : coup d'œil dans l'rétro !



Merci à toutes celles et ceux qui ont participé à ces moments de partage, de convivialité, d'échanges et d'apprentissage. Vous faites le piquant et le sel de la vie de la médiathèque. Point de nostalgie mais de l'envie, et continuer à proposer des activités appropriées à vos besoins et pour tous les âges.

Les coups de cœur des lecteurs, les RDV bla-bla Cultur'ADO ; les ateliers des MercreDIY, les ateliers numériques des Rencontres e-médiat', les ateliers J'agis, je réduis, les ateliers de soutien à la parentalité ; le café-débat sur les réseaux sociaux, le conte numérique, le spectacle *Un océan d'amour*, l'école du spectateur avec la Cie Nina la Gaine, le prix littéraire Au Fil des pages, les Histoires pour Petites Oreilles, les accueils de classes.

Merci à vous, lecteurs et lectrices qui continuez à fréquenter la médiathèque, malgré un contexte sanitaire perturbant. Au plaisir de vous retrouver prochainement pour emprunter des documents (livres, magazines, livre-audio, CD et DVD), lire, jouer ou apprendre.

Toute l'équipe
de la médiathèque
vous souhaite
une belle
et heureuse
année 2022 !

À noter dans vos agendas ces quelques dates. Le programme s'étoffera dans les semaines à venir. À retrouver sur le site internet du réseau des médiathèques www.mediatheques.estuaire-sillon.fr

- **RDV bla-bla Cultur'ADO** (14 h) : les mercredis 2 février, 2 mars, 6 avril et 6 mai,
- **Les coups de cœur des lecteurs** (18 h 30) : les jeudis 24 février et 24 mars, 5 mai et 16 juin,
- **Après-midi jeux de société** (15 h) : les mercredis 9 février et 11 mai.

Horaires d'ouverture de la médiathèque de La Chapelle-Launay (hors vacances scolaires)
mardi : 16 h à 18 h 30 ; mercredi : 10 h à 12 h 30 et 14 h à 18 h 30 ; samedi : 10 h à 12 h.

Retrouver les horaires d'ouverture des 11 médiathèques du réseau sur notre site internet.

➔ www.mediatheques.estuaire-sillon.fr

Animations culturelles

Dans le cadre de sa politique culturelle, la municipalité organise un spectacle enfant le dimanche 3 avril et un spectacle autour du cirque le vendredi 8 juillet.

Qu'est-ce que tu préfères ?

Concert enfants



Dimanche 3 avril 11 h - Salle de la Vallée

Le groupe Coucoucool vient avec une création très rock'n roll, ultra-actuelle et ludique, mêlant beatbox, loopstations, manettes de Wii et autres trouvailles de geeks. Un vent de créativité souffle aux oreilles de Coucoucool : ils décident de mettre en forme la foule de nouvelles idées et de pistes artistiques qui trottent dans leur tête. Après un travail d'écriture à deux mains, ils sont prêts pour un nouveau show. L'utilisation des manettes de Wii, la présence sur scène de capteurs « faits mains » inscrivent le spectacle dans un univers geek dansant et déjanté. Sur des textes percutants et rêveurs, ils donneront un véritable concert « musiques actuelles » pour toute la famille !

Le Mystère de la Jonglomobile

Spectacle familial

Vendredi 8 juillet - Champ de foire

La compagnie Baldaboum présentera « Le Mystère de la Jonglomobile ». Les deux joyeux lutins Inconuk et Troconuk viennent présenter leur nouvelle invention, la Jonglomobile ! Elle réserve bien des surprises ! Un spectacle de jonglerie, théâtre d'ombres, magie, musique... Aventures variées et rythmées pour public de tout âge. Durée : 50 minutes.

Abbaye de
Blanche-Couronne

Le pavillon Sud-Est est terminé et la restauration se focalise désormais sur l'ensemble de l'aile Sud.

Dimanche 19 juin
journée festive
autour du four à pain

Cherchons musiciens,
artisans locaux pour
participer à l'animation
du jardin de la Cure
communication@lachapellelaunay.fr

Accueil Fraternel en Loire et Sillon

L'association « Accueil Fraternel en Loire et Sillon » (AFLS) a été créée en février 2016 pour aider les familles migrantes hébergées à Savenay par le Centre d'Accueil de Demandeurs d'Asile (CADA) qui dispose de 10 appartements sur la commune. AFLS rayonne sur les 11 communes de l'intercommunalité et était forte de 127 adhérents.

L'association " Accueil Fraternel en Loire et Sillon" propose d'aider concrètement les personnes migrantes accueillies sur notre territoire. Elle entend agir en lien avec les instances officielles, mais elle se donne la capacité de développer seule des actions qui pourront être utiles à ses objectifs.

Depuis 2016 nous avons accueilli 22 familles et 16 célibataires de 23 nationalités différentes. Ces demandeurs d'asile n'ont pas vocation à demeurer à Savenay. S'ils obtiennent le Droit de vivre en France, ils partent le plus souvent vers une grande métropole. À ceux qui n'obtiennent pas ce droit d'asile, l'État leur demande de retourner dans leur pays

d'origine bien que ce ne soit pas leur choix.

Dans cette période difficile que nous traversons, tant sur le plan sanitaire que sur le plan politique, nous devons rester vigilant. Nous devons renforcer la solidarité et la fraternité entre les individus et éviter tout amalgame, pour accueillir dignement ceux qui ne cherchent que l'espoir d'une vie meilleure et d'un peu de paix.

L'adhésion à l'association est de cinq euros (les dons sont acceptés et bénéficient d'une réduction d'impôts). Cette adhésion est ouverte à tout citoyen et association qui souhaitent soutenir la démarche, mais aussi aux personnes qui souhaitent donner de leur temps (cours de français, référent famille etc.) selon leurs disponibilités et aider les 70 à 80 personnes impliquées dans nos actions.

N'hésitez pas à nous rejoindre.

📩 Catherine Olivier, présidente de l'association
06 74 29 51 82

Accueil Fraternel en Loire et Sillon 2, parc de Sports 44260 Savenay. afls44@orange.fr



Si on dansait

L'association a repris son activité depuis le mois de septembre. Les cours sont dispensés :

- Le mardi de 17 h 30 à 19 h : cours de danse en ligne (line dance) avec Brigitte Guerrier.
- Le mercredi de 19 h à 22 h 15 : cours toutes danses (rock, valse, chachacha, salsa...) répartis en 3 groupes de niveau du débutant au confirmé, avec Jean-Paul Bisson.



Les cours ont lieu à la salle des Aulnes (pass sanitaire obligatoire). Inscriptions toujours possibles, il reste des places disponibles dans tous les cours. Un cours d'essai-découverte gratuit est offert à tout nouvel adhérent. N'hésitez pas à venir nous voir et à vous informer.

📩 siondansait.blog4ever.com
06 36 06 97 15
siondansait44@gmail.com

Le Club de l'Amitié



Le Conseil d'Administration vous souhaite ses meilleurs vœux pour cette nouvelle année 2022

En 2022, le Club de l'Amitié de La Chapelle-Launay vous proposera les activités suivantes :

- Tous les jeudis matins à 09 h 00, marche 10 km environ, rendez-vous à la médiathèque,
 - Tous les vendredis à 14 h 00, pétanque au terrain de boules.
- Et bien sûr les activités belotes, les voyages à la journée, et repas conviviaux et pique-nique. Les inscriptions au club de l'amitié sont toujours possibles toute l'année.

Quelques dates à retenir : le 29 janvier : assemblée générale du club et galette, en février sortie autour

d'un jarret de porc, le 16 avril repas du club, le 13 mai tournoi de boules inter-club, le vendredi 22 juillet pique-nique, le samedi 10 septembre repas du club, le 7 décembre tournoi de belotes inter-club. Les dates pour les voyages et les spectacles ne sont pas encore connues. Les personnes qui souhaiteraient s'inscrire pour l'activité belote le jeudi sont priées de se faire connaître. N'hésitez pas à nous rejoindre. 📩 Pierre Le Collen - 02 40 58 73 80

Vibra'sons

Lassé du brouhaha sanitaire et des sirènes commerciales, vous avez éteint la radio et coupé la télé. Pourtant une petite musique trotte encore jusqu'à vos oreilles : ce sont les élèves de Vibra'sons qui répètent ! Malgré une assemblée générale au public clairsemé, les idées étaient au rendez-vous pour s'adapter à l'air du temps. Le mot d'ordre de cette année nouvelle : **la musique est fédératrice !** Lenaïg, Louann, Maëlle et Marie-Lise qui composent le quatuor vocal emmené par Jean-Baptiste, en sont la preuve vivante.

L'effort se poursuit pour favoriser l'émergence de groupes musicaux et un spectacle de fin d'année célébrera, nous l'espérons, la fin de ce mauvais rêve pandémique. Avis aux amateurs ou pros de tous genres : que ce soit pour faire du bruit (pardon, de la musique) ou pour nous aider à accompagner nos élèves et nos projets, notre porte vous est grande ouverte.

Bonne et joyeuse année musicale ! 📩 www.vibrasonsmusique.fr



Vibra'sons



Terre d'Avenir

Aider les oiseaux en hiver



Comment aider les oiseaux à fréquenter votre jardin ?

Les arbres et les arbustes constitueront des sites de nidification favorables au printemps. Ils pourront aussi offrir des petits fruits et des baies pendant l'hiver. Ainsi les fruits du rosier, de l'aubépine, le lierre ou les glands pourront intéresser différentes espèces. Un jardin où l'on laisse les fleurs monter en graines et les plantes se ressemer naturellement profitera aussi aux oiseaux. On évitera absolument l'utilisation des pesticides qui peuvent empoisonner directement les oiseaux ou détruire les insectes qui leur servent de nourriture.

Comment les aider pendant l'hiver ?

En hiver, il est conseillé de nourrir les oiseaux de son jardin. Leurs ressources naturelles : insectes, restes de cultures... diminuent. Vous pouvez leur installer une mangeoire trémie ou un plateau couvert. Les graines de tournesol sont particulièrement appréciées par les mésanges et les sittelles qui vous rendront cette aide hivernale en consommant de nombreuses chenilles au printemps. Vous pouvez aussi réaliser un mélange de graisse végétale (type graisse à frites) non salée avec des graines de tournesol dans un petit pot suspendu.

Capello Brico

Petite association de La Chapelle-Launay propose à ses habitants, ou habitants d'autres communes, des activités de couture (jouets, vêtements...) à partir de 10 ans et cartonnage (boîte à bijoux, boîte à thé...), encadrement pour adolescents et adultes. Vous venez avec vos projets, nous vous aidons à les réaliser. Nous proposons parfois la création de décorations liées au moment (Noël, Pâques...). L'adhésion est de 35 €, quelque soit le nombre de fois où vous venez. Dans le respect des gestes barrières, vous pouvez nous rejoindre :

SALLE du MOULIN pour les cours d'encadrement et cartonnage du jeudi après-midi de 13 h 30 à 16 h 30 les 24 février, 10 et 24 mars, 7 et 28 avril, 12 mai, 2, 9 et 23 juin. Pour les cours d'encadrement et cartonnage du mardi soir de 20 h à 22 h, jusqu'au 21 juin sauf pendant les vacances scolaires.

SALLE de la CHESNAIE pour les cours de couture le vendredi soir de 20 h à 22 h, les 11 et 25 mars, 29 avril, 13 et 20 mai, 17 et 24 juin.

➔ Pour tous renseignements, vous pouvez contacter : Marie-Jo 06 18 26 67 51, Gaëtane 06 36 54 67 22 ou Christine 06 60 84 51 86



L'Académie du Sillon

L'Académie du Sillon poursuit ses activités malgré les difficultés liées à la situation actuelle. Les projets en cours :

- Création d'un spectacle original. Nous cherchons encore des acteurs/actrices, surtout entre 14 et 25 ans.
- Atelier de rhétorique. Pour apprendre à mieux utiliser le langage et détecter les manipulations verbales.
- Échanges de savoirs. Entre ceux qui ont des savoirs à partager et ceux qui souhaitent apprendre des autres.

Comme il serait contraire à nos principes et à nos valeurs de trier ou contrôler nos adhérents entre ceux qui auraient un " pass " et ceux qui n'en auraient pas, nous n'avons malheureusement plus accès à de nombreuses salles.

Nous nous sommes donc organisés différemment et la meilleure façon de nous contacter est d'envoyer un mail à : academiedusillon@free.fr.

Amicale Laïque

Depuis le mois d'octobre, l'amicale a organisé des ateliers baptisés les "Samedi Amicale". C'est notre volonté que de proposer chaque mois un atelier différent, un moment ludique de rencontre, en plus des ventes proposées à l'école qui nous servent à subventionner les projets de l'école. Nous continuons donc à proposer diverses ventes (madeleines bijoux, paniers de légumes...).

Dans l'idée de créer des moments de rencontre, nous essayerons de favoriser la livraison de vos commandes les samedis matins, principalement au moment de nos ateliers. Afin de faciliter notre gestion, nous avons ouvert une page sur le site helloasso. Les collectes Terracycle continuent le premier vendredi de chaque mois lors du marché bio qui anime notre bourg (mais aussi pendant les « Samedi Amicale »).

Si jamais vous voulez nous rejoindre, nous avons une réunion par mois pour l'organisation de nos futurs événements. Envoyez-nous un mail ou un message sur notre page Facebook.

Voici d'ailleurs notre planning prévisionnel pour 2022 :

- 03/02 : réunion amicale
- 05/02 : Samedi Amicale journée des métiers
- 19/02 : fête jeux
- 03/03 : réunion amicale
- 12/03 : boom
- 04/04 : réunion amicale
- 09/04 ou 30/04 : Samedi Amicale savon/lessive/déo DIY
- 03/05 : réunion amicale
- 07/05 : samedi potager paniers fruits + lire c'est partir avec si possible lecture conte
- 01/06 : réunion amicale.

➔ allachapelle@yahoo.fr - [allachapellelaunay](https://www.facebook.com/allachapellelaunay)

La page helloasso : www.helloasso.com/associations/amicale-laique-la-chapelle-launay

Théâtre du Sillon

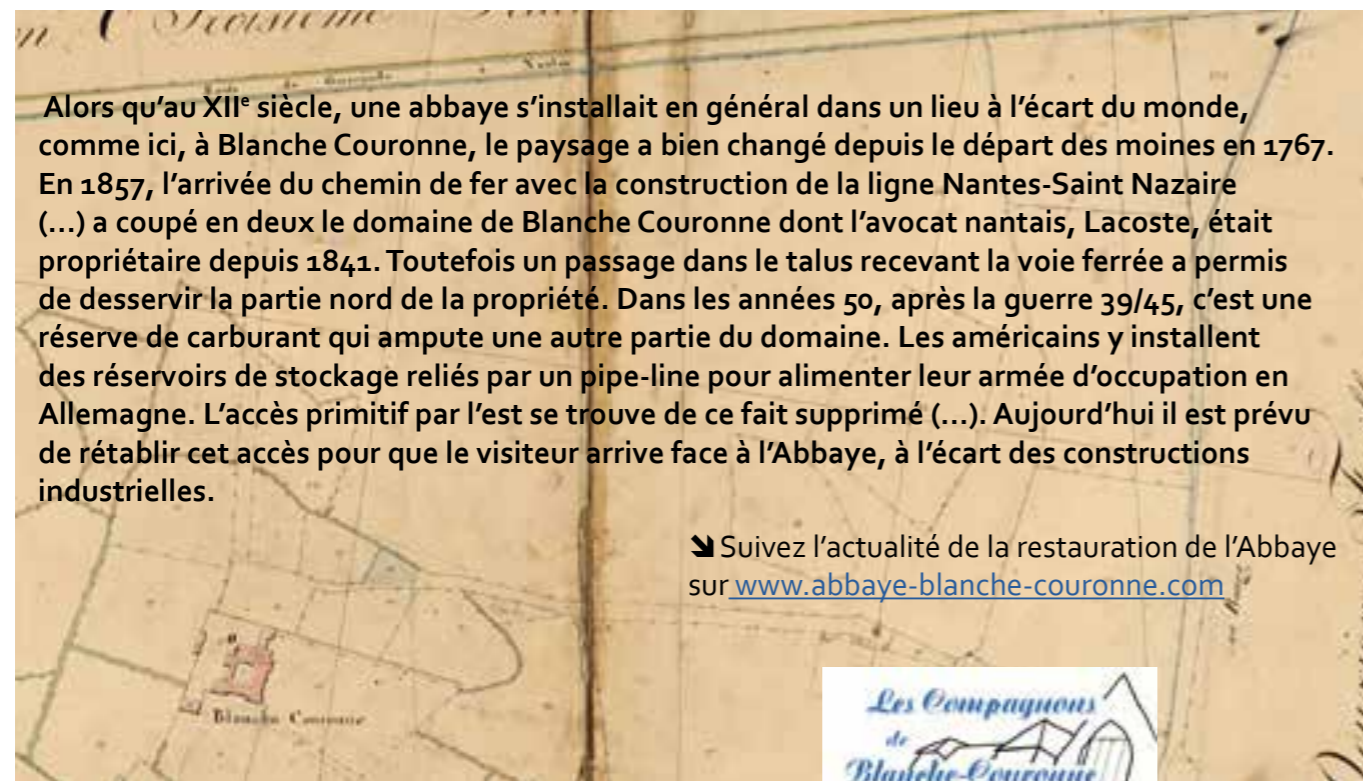
Après une année 2020 marquée par la Covid et l'arrêt de toute activité théâtrale pour notre troupe, 2021 a été l'occasion de présenter 'Toqué avant d'entrer' pièce initialement choisie pour 2020 dont le sujet principal est le Trouble Obsessionnel Compulsif plus connu sous le diminutif de TOC.

Si nous avions des doutes au moment de préparer cette pièce sur la possibilité de la mettre en scène sans avoir, comme ont pu le connaître certaines troupes avoisinantes, obligation de tout stopper suite à l'évolution de l'actualité, ces doutes se sont levés et nous avons pu jouer nos 8 représentations initialement programmées.

Merci au public nombreux de nous avoir encouragé ainsi qu'aux bénévoles qui malgré le contexte et les règles sanitaires imposées n'ont pas hésité à venir aider pour le bon fonctionnement des représentations (décor, maquillage, tenue du bar et des entrées...). Un don de 1 500 euros a été fait à l'occasion de la 5^e représentation à l'association " O ma vie " qui vient en aide aux enfants en souffrance médicale. Bonne année 2022.

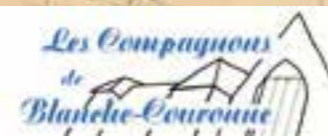


Blanche-Couronne, un brin d'histoire



Alors qu'au XII^e siècle, une abbaye s'installait en général dans un lieu à l'écart du monde, comme ici, à Blanche Couronne, le paysage a bien changé depuis le départ des moines en 1767. En 1857, l'arrivée du chemin de fer avec la construction de la ligne Nantes-Saint Nazaire (...) a coupé en deux le domaine de Blanche Couronne dont l'avocat nantais, Lacoste, était propriétaire depuis 1841. Toutefois un passage dans le talus recevant la voie ferrée a permis de desservir la partie nord de la propriété. Dans les années 50, après la guerre 39/45, c'est une réserve de carburant qui ampute une autre partie du domaine. Les américains y installent des réservoirs de stockage reliés par un pipe-line pour alimenter leur armée d'occupation en Allemagne. L'accès primitif par l'est se trouve de ce fait supprimé (...). Aujourd'hui il est prévu de rétablir cet accès pour que le visiteur arrive face à l'Abbaye, à l'écart des constructions industrielles.

➡ Suivez l'actualité de la restauration de l'Abbaye sur www.abbaye-blanche-couronne.com



USCL

Au sein de la commune, l'Union Sportive de La Chapelle-Launay regroupe les activités de randonnée pédestre et de vélo tout terrain. Notre association souhaiterait mettre en avant trois points forts :
L'école VTT :

- L'effectif est monté à 40 jeunes licenciés, dont une trentaine originaire de la commune. L'équipe encadrante est constituée de 20 bénévoles, dont 7 sont formés par la fédération française de vélo.
- Les jeunes de 6 à 17 ans sont accueillis dans 4 groupes selon les niveaux, dont les séances sont planifiées tous les samedis de 9 h 30 à 11 h 30, hors vacances scolaires.
- Les Roc'h des Monts d'Arrée, 2^e édition

L'USCL a été très bien représentée lors de ce RDV annuel du VTT regroupant 6 000 mordus de sport

nature au départ de Huelgoat dans le Finistère : 12 membres du club, dont 1 femme et 1 jeune de l'école ont répondu présent lors de ce week-end sportif.

- Les parcours réalisés par les membres allaient du 50 km corsé à l'Ultra Raid (100 km le samedi et 100 km le dimanche) en passant par les Raid Experts 100 et 120 km à la journée.
- 1 061 participants à notre rando annuelle marcheurs /VTT, la rando des Vallées :
- Les circuits marche ont été modifiés et très appréciés
- Les circuits VTT vont du familial (20 km) au technique et exigeant (50 km)

Merci à tous pour votre participation, votre soutien, et vos autorisations de passage dans les parties privées.

Association de randonnées pédestres Estuaire au Sillon

Pour cette nouvelle année 2022 l'association de randonnées pédestres vous propose les sorties suivantes :

LE DIMANCHE	9 janvier	Nantes	19 juin	Les Folies Siffait	LE JEUDI	27 janvier	La Chapelle-Launay
	13 février	Langon	10 juillet	Château Thébaud		24 février	Cordemais/Malville
	13 mars	Canal de La Martinière	11 septembre	Couëron		24 mars	À définir
	10 avril	Limerzel	9 octobre	Guéméné Penfao		28 avril	Malville (le cul du chien)
	8 mai	Marsac-sur-Don	13 novembre	GR3 S ^t -Étienne de Montluc		19 mai	La Chapelle des Marais
	Week-end 11-12 juin	Moëlan-sur-Mer	11 décembre	Noyal Muzillac		23 juin	Donges
						27 septembre	Sainte-Anne-sur-Brivet

Les sorties ont lieu le second dimanche de chaque mois, en matinée ou en journée, dans une ambiance conviviale. Les circuits font environ entre 10 et 13 km pour une durée de 3 heures (4,5 km/h). Les sorties sont ouvertes à tous moyennant une participation de 2,50 € couvrant l'assurance. Un co-voiturage est organisé au départ du parking Point P Savenay. L'association organise également des sorties chaque quatrième jeudi du mois, le calendrier sera disponible sur le site de la commune.

L'Assemblée Générale des adhérents du 8 octobre 2021 a élu le nouveau bureau de l'association. La nouvelle composition du bureau est : Christian Juge, Jean-Michel Meignen, Didier Le Goff de Campbon, Catherine Chaigneau de Quilly, Anne Garoux, de Savenay, Colette Gauthier de Malville, Patrick Corbineau de Guérande, et Martine Moinard, Marie-Line Clair, Michel Gilquin de La Chapelle-Launay.

La cotisation pour l'année 2022 est de 32 € par personne (adhésion à la Fédération Française de Randonnées Pédestres). Vous désirez marcher avec un groupe sympa, découvrir de nouveaux chemins ; venez nous rejoindre.

➡ 02 40 56 90 30



NAISSANCES

STIMBACH Élise	La Belle Etoile	02/01
SCHUMACHER Roxane	Route de Vérac	21/01
BLAVOT Léon	Le Goulet de Vérac	24/01
TRÉMOUREUX Shanaëlle	La Haulais	12/02
MORICE Apolline	Route du Pontreau	23/02
HERBAUX Prune	Mareil	04/03
HUMBERT THIEBAUD Zélie	La Vallée Mismy	05/03
RODRIGUES Nino	La Galernais	08/04
JOSSO Pablo	Le Tillon	11/04
BELLOUARD Faustine	La Touche Basse	20/05
MARCHADIER Émie	Impasse des Joadisses	26/05
PISON Apolline	Rue du Tertre	23/06
BURBAN Emy	Rue de la Foutais	14/07
ALLAIN Lilas	Rue de la Perrière	10/08
POYAC Eléonore	Rue de la Perrière	10/08
POYAC William	Rue de la Perrière	10/08
BELLANGER Viktor	Rue du Tertre	12/08
DRÉAN Augustin	Rue de la Perrière	16/08
ORAIN Maxence	Route du Pontreau	23/08
BERRÉE Marius	Route de Vérac	31/08
CLAIN Noam	La Touche Basse	03/09
NICOL Jules	La Touche Basse	04/09
LIOUST Juliette	La Maillardais	09/09
PEAUOIE Mathéo	Route de Vérac	10/09
LOUËRAT Nino	Route de la Carraais	18/10
CALLIGARO Izia	Route de la Carraais	25/10
PESCHE Nathan	Rue de l'Ebaupin	06/11
BURGAUD Jasmin	Mareil	04/12
GAUDISSERT Adam	La Chicaudais	04/12
SOURON HUBERT Arthur	Rue du Tertre	04/12
LUCAS Théo	Rue de la Brière	12/12

MARIAGES

NIGNOL Valéry et PERRAUT Anne	13/02
GAUDISSERT Simon et DENOMME Charlotte	26/03
MORICET Arnaud et HUD'HOMME-BOUSSARD Annaïs	13/05
MORETTO Maxime et ROBERT Mélissa	03/07
LESIGNE Christophe et ROUCELLE Élodie	10/07
GOUARD Jordan et FERRON Élixa	31/07
JAFFRÉ Olivier et BLIN Pierrette	31/07
DINEL Frédéric et METRIAU Muriel	13/08
LEROUX Guillaume et OUISSSE Manon	14/08
MATEU Hervé et BRAZY Isabelle	11/09
GONCALVES François et SIMON Anne-Sophie	09/10

DECÈS

CHABOT Monique née LE GALL	10/01/2021	88 ans
FRASLIN Jean-Paul	15/01/2021	60 ans
RAJALU Jean	10/04/2021	89 ans
GRÉGOIRE René	07/05/2021	70 ans
DESMARS Laurent	10/05/2021	38 ans
JALLAIS Thérèse née BONNET	18/05/2021	90 ans
LABARRE Jean-Claude	05/06/2021	71 ans
BAZILE Camille née LEMARIÉ	06/06/2021	74 ans
MOREAU Joël	30/06/2021	85 ans
FILLAUD Marthe née SALAÛN	16/07/2021	92 ans
ADVENARD Philippe	20/07/2021	80 ans
BIDÉ Yves	20/07/2021	92 ans
MÉNÉLEC Renée née GUILLARD	22/07/2021	83 ans
AUPIAIS Annie	19/08/2021	65 ans
CAILLON Jacques	20/08/2021	73 ans
LE GUILLAN Jean	27/08/2021	70 ans
ARBEZ Colette née MIQUET	04/09/2021	85 ans
BARBOT Jacques	06/09/2021	88 ans
HAMON Sandrine	06/09/2021	31 ans
BICHON Bruno	07/09/2021	57 ans
AUDEBERT Jean	08/09/2021	78 ans
MERCIER LACHAPELLE Chantal née CASTEUR	25/09/2021	72 ans
JAGU Isidore	28/09/2021	91 ans
LEFEUVRE Emile	16/11/2021	87 ans
DALIBERT Élixa	27/11/2021	92 ans
BLANDIN Jeanine née BOUDAZIN	11/12/2021	81 ans

Retrouvez les lieux-dits de la commune en complétant la grille ci-dessous.

W	C	M	T	O	U	C	H	E	H	A	U	T	E
O	H	A	C	R	O	I	X	M	A	R	I	O	N
I	A	I	J	B	F	C	K	T	T	P	D	O	I
J	M	S	H	P	R	R	H	S	I	Z	T	F	B
T	P	O	O	E	E	P	Y	W	R	R	O	P	E
F	D	N	T	R	S	Y	Q	G	E	M	U	R	A
M	E	N	E	D	N	P	U	A	P	O	C	A	U
A	F	E	L	R	E	R	I	L	E	N	H	U	S
Z	O	U	F	I	L	E	N	E	I	T	E	D	E
E	I	V	O	L	P	J	C	R	N	A	B	S	J
R	R	E	U	A	E	O	I	N	E	G	A	M	O
I	E	J	R	I	C	D	E	A	Q	N	S	V	U
E	R	D	R	S	H	I	R	I	I	E	S	W	R
S	G	Z	E	C	Y	C	E	S	S	N	E	J	G

Réponses dans le prochain bulletin

BEAUSÉJOUR
CHAMP DE FOIRE
CROIX MARION
FRESNE
GALERNAIS
HOTEL FOURRÉ

MAISON NEUVE
MAZERIES
MONTAGNE
PERDRILAIS
PRAUDS

QUINCIÈRE
TIRE PEINE
TOUCHE BASSE
TOUCHE HAUTE
PRÉ JODIC

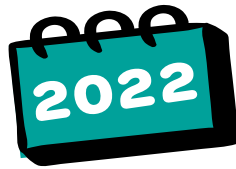
Réponses du CAPELLO JEUX de novembre dernier



- 1 – BLASON. 2 – CALVAIRE (Champ de Foire). 3 – VITRAIL (Jeanne d'Arc). 4 – MOULIN (des Perrières). 5 – FOUR à pain (Vérac).
- 6 – LAVOIR (de la vallée de la cure). 7 – ABBAYE (de Blanche-Couronne).
- 8 – TRÉSOR (de La Chapelle-Launay). 9 – PRESBYTÈRE. 10 – MANOIR (de Mareil). 11 – ÉGLISE (Notre Dame des Aulnes). 12 – CHAPELLE (du Fresne). 13 – L'ancienne TANNERIE (à la Berthelais). 14 – CROIX (de l'Ebaupin). 15 – CRÉDENCE (à l'intérieur de l'église abbatiale de Blanche-Couronne).

Si vous souhaitez, vous aussi, partager l'histoire d'un lieu de notre commune, vous pouvez envoyer une photo et un texte d'accompagnement à mairie@lachapellelaunay.fr

FÉVRIER



SOUS RÉSERVE
de la situation
sanitaire

- **7** : Groupe de parole et d'écoute - Entraid'Addict - Salle de la Chênaie
- **19** : Sauter Gonfler - Amicale Laïque - Gymnase



MARS



- 4** : Groupe de parole et d'écoute - Entraid'Addict - Salle de la Chênaie
- 5** : Soirée Auberge espagnole - Si On dansait - Salle des Aulnes
- 12** : Boom - Amicale Laïque - Salle de la Vallée
- 26** : Randonnées citoyennes - Municipalité - Champ de Foire
- 26** : Concours de chants + concert 2'Moiselles - Art Zik - Salle de la Vallée

AVRIL

- 7** : Groupe de parole et d'écoute - Entraid'Addict - Salle de la Chênaie
- 3** : Concert enfants - Coucoucoul - Municipalité - Salle de la Vallée
- 10** : Élections présidentielles - Salle de la Vallée et Salle du Conseil
- 16** : Repas - Club de l'Amitié - Salle des Aulnes
- 24** : Élections présidentielles - Salle de la Vallée et Salle du Conseil



MAI

- **6** : Groupe de parole et d'écoute - Entraid'Addict - Salle de la Chênaie
- **16** : Spectacle - École Jules Verne - Salle de la Vallée

JUIN

- ☺ **3** : Groupe de parole et d'écoute - Entraid'Addict - Salle de la Chênaie
- ☺ **11** : Forum des Associations - Municipalité - Champ de Foire
- ☺ **12** : Élections législatives - Salle de la Vallée et Salle du Conseil
- ☺ **18** : Feu de la Saint-Jean - Comité des Fêtes - Champ de Foire
- ☺ **19** : Élections législatives - Salle de la Vallée et Salle du Conseil
- ☺ **19** : Fête du four à pain - Municipalité - Jardin de la Cure
- ☺ **24** : Assemblée Générale - Si On dansait - Salle des Aulnes
- ☺ **25** : Spectacle - Voix du Sillon - Salle de la Vallée
- ☺ **25** : Spectacle - Vibra'Sons - Jardin de la Cure



JUILLET

- 7** : Groupe de parole et d'écoute - Entraid'Addict - Salle de la Chênaie
- 8** : Spectacle vivant - Cie Baldaboum - Municipalité - Champ de Foire

MARCHÉ BIO

Le 1^{er} vendredi
de chaque mois

4 mars, 1^{er} avril,
6 mai, 3 juin
et 1^{er} juillet